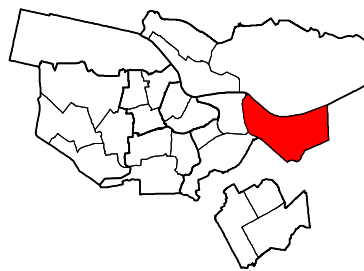


# ✘ Gemeente Amsterdam ✘ Gebiedsanalyse 2017 ✘ 16. IJburg/Zeeburgereiland ✘ Stadsdeel Oost



## Gebied IJburg/Zeeburgereiland in het kort

### Ontwikkeling van het gebied

- Bewoners van IJburg/Zeeburgereiland zijn al jaren gemiddeld tevreden met hun buurt. De verwachting voor de toekomst van de buurt is iets verbeterd t.o.v. 2011.
- IJburg/Zeeburgereiland is het snelst groeiende gebied van de stad. Voor 2025 neemt de bevolking met de helft toe, voornamelijk op Zeeburgereiland.
- De jongerenoverlast nam in 2015 af, maar ligt in 2016 weer op het oude relatief hoge niveau. De speelvoorzieningen krijgen niet langer een onvoldoende, maar het aanbod van jongerenvoorzieningen vindt men vaak nog niet goed.
- Bewoners zijn meer dan gemiddeld betrokken bij hun buurt. Wel is de inzet voor de buurt of stad de laatste jaren gedaald naar gemiddeld niveau.
- De spanningen tussen groepen bewoners stegen de laatste jaren relatief sterk en zijn tegenwoordig bovengemiddeld.
- Het aandeel zeer ernstig eenzame bewoners was in 2012 nog zeer laag, maar ligt nu op het stedelijk gemiddelde.
- De bedrijvigheid in het gebied is toegenomen, maar blijft relatief klein t.o.v. het aantal inwoners. De waardering voor het winkelaanbod ligt stabiel op een 6,1.
- Het cijfer voor het openbaar vervoer steeg naar gemiddeld niveau.

### Ontwikkeling IJburg/Zeeburgereiland, 2012-2016 (+/- 1 jaar)

	2012	2016
buurt (rapportcijfer)	7,3	7,3
buurtontwikkeling (rapportcijfer)	6,8	7,1
% (vrijwilligers)werk/mantelzorg/opl.	89	91
betrokkenheid buurtbewoners (1-10)	6,7	6,5
buurthuizen / wijkcentra (1-10)	5,7	6,0
inzet buurt / stad (%)	32	25
jongerenoverlast (% veel)		17
laag opgeleide schoolverlaters (%)	10,9	10,2
openbaar vervoer (1-10)	7,2	7,5
spanningindex	103	110
verloederingscore		23
werkgelegenheid	4.306	6.368
winkelaanbod (1-10)	6,1	6,1

### Sterke punten

- Het gebied is nieuw en goed onderhouden. Zo geven bewoners hier de hoogste cijfers van de stad voor het onderhoud van de straten en speelvoorzieningen.
- De sociaaleconomische positie van de bewoners is gemiddeld genomen goed. Ook de standaard levenssituatie-index die het welzijnsniveau van een gebied beschrijft, stijgt en is bovengemiddeld.

### Aandachtspunten

- De groei van IJburg en met name Zeeburgereiland vraagt om aandacht voor buurtvorming en passende voorzieningen, ook voor de jeugd. De bereikbaarheid is een aandachtspunt, op Zeeburgereiland is nu al veel overlast van verkeersdrukke.
- In het gebied wonen veel jongeren en dat aantal neemt aanzienlijk toe de komende tijd. Relatief veel bewoners ervaren overlast van rondhangende jongeren. Op IJburg Zuid liep de jongerenoverlast in 2016 op tot zeer hoog niveau. Een hoger aandeel 18 tot 23-jarigen op IJburg heeft, in vergelijking met Amsterdam, het onderwijs verlaten zonder startkwalificatie en deze groep is in de wijk IJburg West ook toegenomen.
- De sociale cohesie is van alle 22 gebieden het hoogst op IJburg/Zeeburgereiland. Maar, er zijn ook tegenstelde signalen: de spanningenindex loopt op, bewoners hebben minder vaak wekelijks contact met burens of buurtgenoten dan gemiddeld en verlenen weinig en in afnemende mate informele hulp.

### Aandachtsbuurten

- In de buurt Haveneiland Noord in de wijk IJburg-Zuid, is de sociaaleconomische positie relatief laag en gaat achteruit.
- Het Zeeburgereiland is in ontwikkeling. De bouwwerkzaamheden kunnen de leefbaarheid van de wijk onder druk zetten. Daarnaast komen er steeds meer bewoners, terwijl het voorzieningenniveau (nog) laag is.

## Wat is de gebiedsanalyse?

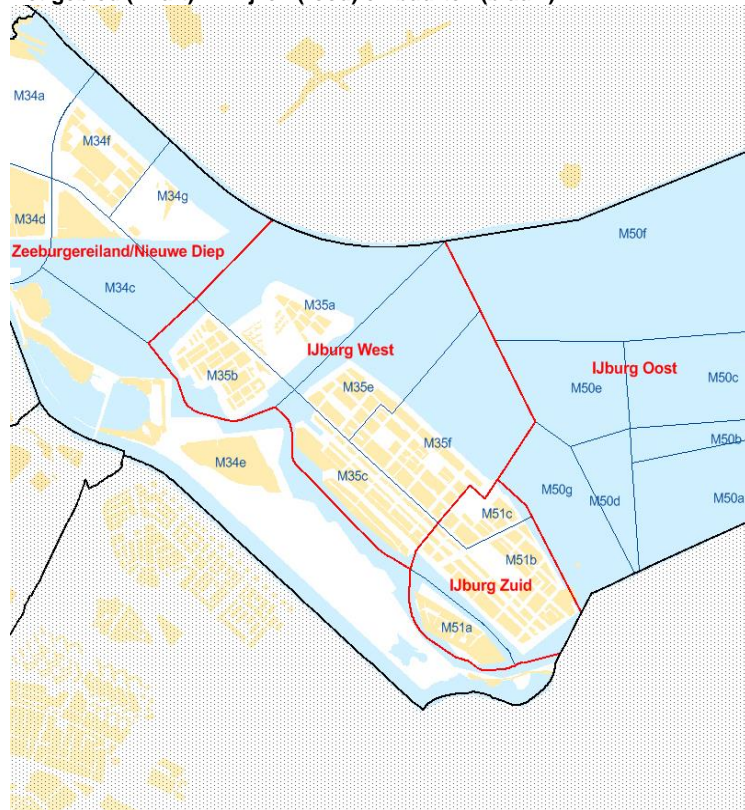
De gebiedsanalyses vormen het startpunt van de Amsterdamse gebiedscyclus. Iedere analyse beschrijft de toestand en ontwikkeling van één van de 22 gebieden in de stad. Daarbij wordt zowel gebruik gemaakt van statistieken en onderzoeksgegevens als van de signalen uit de buurt die professionals in het gebied opvangen. De gebiedsanalyse dient als onderlegger voor de gebiedsagenda 2019-2022.

## Leeswijzer

- Informatie over het gebied als geheel o.b.v. onderzoek, statistieken en feitelijke gebiedsinformatie
- ▶ Idem voor een wijk of buurt in het gebied
- 👁️ Oog en oor informatie o.b.v. waarnemingen van professionals in het gebied



## Het gebied (zwart) in wijken (rood) en buurten (blauw)



## Gebiedstypering

### Buurten in IJburg / Zeeburgereiland

- ▶ IJburg is een uitbreidingsgebied gelegen naast het Diemerpark en bestaat uit een aantal kunstmatige eilanden in het IJmeer. In de wijk IJburg West gaat het om Steigereiland, Haveneiland West en de Rieteilanden West. In de wijk IJburg Zuid liggen Haveneiland Oost en de Rieteilanden Oost en de buurt Haveneiland Noord. In 2002 kwamen de eerste bewoners naar IJburg en inmiddels is het een volwaardig woongebied met ruim 24.000 inwoners, een winkelcentrum en diverse horecavoorzieningen. Stadstrand Blijburg trekt ook mensen van buiten IJburg.
- ▶ Op Steigereiland zijn veel woningen in particulier opdrachtgeverschap gebouwd en ook Rieteiland-Oost bestaat voor een groot deel uit zelfgebouwde kavels.
- ▶ Het Haveneiland is het dichtst bebouwde deel, waar ook een substantieel deel gebouwd is door woningcorporaties. Koop- en sociale huurwoningen zijn hier sterk gemengd, meestal zelfs binnen één blok.
- ▶ Zeeburgereiland/Nieuwe Diep wordt ontwikkeld tot woonlocatie. De Baaibuurten functioneren als rafelrand van de stad. Er wonen behalve woonbootbewoners ook studenten. Sportheldenbuurt is een gemengde woonwijk in wording, waar onder meer al verschillende zelfbouwoningen, studentenwoningen en corporatiewoningen zijn gerealiseerd. Ook is er een basisschool en het IJburg College. Er wonen begin 2017 ruim 2.000 mensen.

## Bevolking

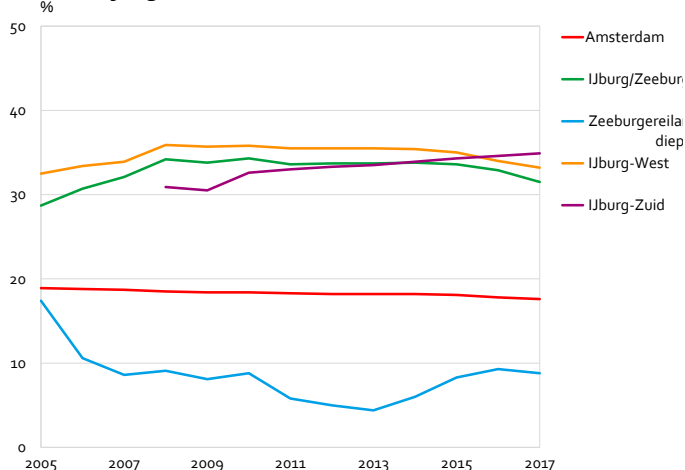
### Bevolkingssamenstelling

- Er wonen 24.375 mensen in IJburg/Zeeburgereiland. Dit aantal is toegenomen, in 2011 waren er nog 18.000 inwoners.
- ▶ Op het Zeeburgereiland/Nieuwe Diep, waar tot 2016 nog maar een paar honderd mensen woonden, wonen begin 2017 ruim 2.000 mensen.
- Op IJburg/Zeeburgereiland wonen veel gezinnen met kinderen (44%), het merendeel met twee ouders (32% van de huishoudens een stel met kinderen). Twaalf procent van de huishoudens is een eenoudergezin (Amsterdam: 9%). In het gebied wonen verhoudingsgewijs weinig mensen alleen (39% versus 53% gemiddeld in de stad). Er wonen ook niet zo veel stellen zonder kinderen (16% versus 21% in Amsterdam).
- Het aandeel alleenwonenden is wat toegenomen en het aandeel gezinnen met kinderen wat afgenomen in de afgelopen jaren.
- In het gebied wonen veel jongeren, 32% is jonger dan 18 jaar versus 18% gemiddeld in de stad. Van de bewoners is 6% jonger dan 3 en 18% heeft de basisschoolleeftijd tussen 4 en 12 jaar (Amsterdam: 5% en 9%).
- Er wonen weinig ouderen, 4% is ouder dan 65 jaar (Amsterdam 12%).
- De bevolkingssamenstelling van het gebied is gemengd. Er wonen zowel nieuwe stedelingen (mensen tot 55 jaar die elders in Nederland of in een westers land zijn opgegroeid en na hun 18e naar Amsterdam zijn gekomen), als mensen

met een migratieachtergrond uit een niet-westers land. Beide aandelen liggen op het stedelijk gemiddelde (31% versus 29% en 34% versus 35%).

- ▶ Op Zeeburgereiland/Nieuwe Diep wonen veel nieuwe stedelingen (56%). Driekwart van de huishoudens (77%) bestaat uit 1 persoon, dit zijn veelal studenten.
- ▶ Op Haveneiland Noord heeft de helft (51%) van de bewoners een niet-westerse migratieachtergrond, relatief vaak uit Suriname (14%). Hier wonen relatief veel alleenstaande ouders (17%), vaak moeders.
- ▶ Ook op Haveneiland Noordoost, Steigereiland Noord en Zuid ligt het aandeel eenoudergezinnen relatief hoog (16%, 15% en 15%).
- ▶ Steigereiland Noord en Haveneiland Oost zijn de buurten waar verhoudingsgewijs de meeste heel jonge kinderen wonen, 9% is hier jonger dan 3 jaar.
- ▶ Rieteiland Oost (26%), Steigereiland Zuid (22%) en Haveneiland Zuidwest en Rieteiland West (21%) wonen verhoudingsgewijs de meeste kinderen in de basisschoolleeftijd.

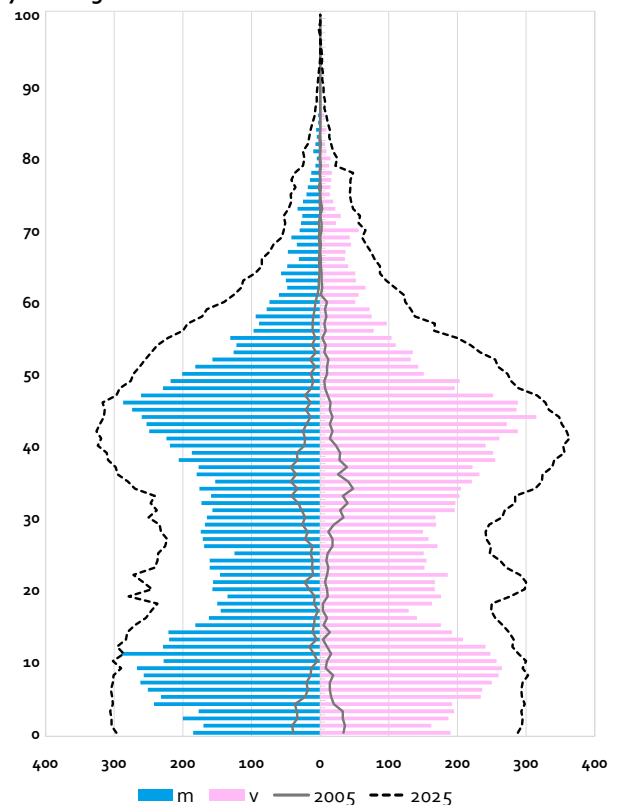
#### Aandeel 0-17 jarigen, 2005-2017



Bron: OIS

- Naast de flinke toename van het aantal kinderen en jongeren in het gebied, zal de komende jaren ook het aantal 65-plussers sterk toenemen. In 2005 telde het gebied 31 65-plussers. Dat aantal nam toe tot krap 1.000 in 2017. OIS verwacht dat dat de teller in 2025 op ruim 1.900 staat. De toename van het aantal 65-plussers komt daarmee uit op +102%, tegenover +25 gemiddeld in Amsterdam. Het aandeel 65-plussers op de totale bevolking blijft alsnog erg klein. Het zal de komende jaren iets toenemen. In 2005 ging het om 5%, in 2017 was dat 6%. Verwacht wordt dat in 2025 dit aandeel 9% zal zijn.

#### Bevolking IJburg/Zeeburgereiland naar leeftijd, 1 januari 2005, 2017 en 2025



#### Bevolkingsprognose

- Tussen 2017 en 2025 zal het aantal inwoners naar verwachting toenemen van 24.400 naar 36.000; een groei van 48%. Daarmee is het gebied tot 2025 het snelst groeiende gebied van Amsterdam (gemiddelde groei in Amsterdam: +7,6%).
- Het aantal kinderen in de basisschoolleeftijd (4-12 jaar) zal toenemen van 4.400 in 2017 tot 5.300 in 2025. In 2005 telde het gebied nog slechts 280 kinderen in de basisschoolleeftijd.
- De prognose van het aantal kinderen is hoger dan eerdere prognoses als gevolg van bijgestelde woningbouwplannen. De kinderen van IJburg groeien op, de komende jaren zal het aantal jeugdigen in de leeftijd 10-18 jaar toenemen van 3.582 in 2017 tot 4.901 in 2025. Een toename van 37%. In Amsterdam is dat 5%.

#### Stedelijke ontwikkeling en wonen

##### Buurtwaardering

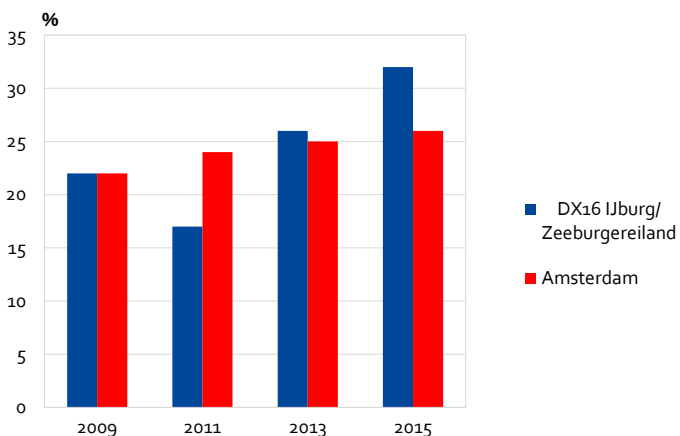
- De tevredenheid over de buurt is op IJburg/Zeeburgereiland met een 7,3 vergelijkbaar met het gemiddelde van de stad (7,5). Bewoners voelen zich er echter wel iets minder thuis dan gemiddeld (rapportcijfer 7,6 versus 7,9).
- Zowel de tevredenheid met de buurt als het thuisgevoel zijn stabiel gebleven de afgelopen jaren.
- Bewoners ervaren wel relatief veel betrokkenheid van buurtbewoners (rapportcijfer 6,5 versus 6,2 gemiddeld in de stad).
- ▶ Op Steigereiland Noord is de tevredenheid over de buurt beperkt en gedaald (van rapportcijfer 7,1 in 2011 naar 6,7 in 2015). Ook in de buurt Haveneiland Noord is er sprake van een daling (7,6 naar 7,1).

- ▶ Bewoners van het Zeeburgereiland zijn in 2015 nog weinig tevreden over hun buurt (rapportcijfer 5,7), maar zijn wel relatief gunstig gestemd over de toekomst (7,0).

## Wonen

- Op IJburg/Zeeburgereiland staan begin 2017 bijna 10.000 woningen. In de periode 2012-2015 ging de groei van dit nieuwe stuk stad minder hard, maar in 2016 zijn weer veel woningen opgeleverd, vooral op het Zeeburgereiland. Hier nam de woningvoorraad toe van 622 naar 1.430.
- ▶ De huidige woningen op het Zeeburgereiland zijn vaak klein, 64% is kleiner dan 40 vierkante meter.
- Een groot deel van de woningvoorraad op IJburg/Zeeburgereiland bestaat uit koopwoningen (43% versus 30% gemiddeld in Amsterdam). Het aandeel sociale huur ligt op 35%. De gemiddelde huurprijs (sociale huur en vrije sector samen) ligt met €745 vrij hoog (€577 gemiddeld in Amsterdam). De huren in de vrije sector liggen wel op het stedelijk gemiddelde (€1.136 versus €1.123). Huurders zijn vrij veel van hun inkomen kwijt aan huur; de netto huurquote is 31% versus 28% gemiddeld in de stad.
- De bewoners van dit gebied zijn tevreden over hun woning (7,9 versus 7,6 gemiddeld in de stad). Wel geeft 32% van de huishoudens aan te willen verhuizen. Dit is toegenomen, in 2011 was dit 17% en in 2013 26%. Redenen om te verhuizen zijn om mooier of groter te kunnen wonen, maar daarnaast geven bewoners van IJburg/Zeeburgereiland iets vaker dan gemiddeld aan te willen verhuizen omdat de woning te duur is (20% versus 15% van de verhuisingeneigden) en/of de buurt niet (meer) bevalt (22% versus 18%).

## Verhuisingeneigtheid, 2009-2015



bron: WIA

## Ruimtelijke ontwikkelingen

- De plannen waar OIS in haar prognose van 2016 al rekening mee heeft gehouden bevinden zich met name op Zeeburgereiland. Binnen de Sportheldenbuurt (RI-Oost) verwacht OIS tot 2025 1.500 extra woningen. In de Sluisbuurt gaat het om 1.900 woningen. Daarnaast is in de prognose rekening gehouden met 1.500 extra woningen op IJburg I (Haveneiland en Steigereiland) en 500 op IJburg II (Centrumeiland).

- De ontwikkeling van Zeeburgereiland en IJburg loopt door na 2025, de uiteindelijke nieuwbouwaantallen zijn hoger.

## Verkeer en openbare ruimte

### Openbare ruimte

- IJburg/Zeeburgereiland is een gebied in ontwikkeling en kenmerkt zich door de nabijheid van uitgestrekt water. Het is er op sommige plekken dichtbevolkt, maar ook relatief rustig. De verblijvsdichtheidsindex ligt in de wijken tussen 2 en 20, waar het gemiddelde voor Amsterdam 108 is.
- Het Diemerpark, de eilandoevers en het water bieden recreatiemogelijkheden.
- Het uiterlijk van de woningen (7,1 versus 6,8) en de woonomgeving (6,7 versus 6,8) worden gemiddeld gewaardeerd maar bewoners zijn minder positief over de inrichting van het groen (6,3 versus 6,9 in Amsterdam).
- ▶ Met name op Steigereiland Noord (5,1), Steigereiland Zuid (6,0) en Haveneiland Noordwest (6,1) is men ontevreden over het groen.
- Bewoners van IJburg/Zeeburgereiland zijn over het algemeen te spreken over het onderhoud en schoonhouden van de openbare ruimte. Hier geeft men de hoogste cijfers van de 22 gebieden voor het onderhoud van de straten en speelvoorzieningen (7,1).
- In het gebied is weinig sprake van verloedering (score van 23 versus 28 gemiddeld in Amsterdam) en van zwerfafval.
- ▶ Op het Zeeburgereiland beoordelen bewoners het schoon (5,8) en heel (6,0) van de straten lager dan gemiddeld in de stad. (6,4 en 6,6).
- De waardering voor de speelvoorzieningen ligt nabij het stedelijk gemiddelde (6,7 versus 6,8).
- ▶ De speelvoorzieningen op Steigereiland Zuid krijgen een lager cijfer (6,0).

### Verkeer

- ▶ Op het Haveneiland krijgen drie buurten in 2015 een relatief laag cijfer voor de parkeervoorzieningen voor auto's: Haveneiland Zuidwest/Rietlanden west (5,8), Haveneiland Noordoost (5,9) en Haveneiland Noord (5,5).
- ▶ Op Zeeburgereiland ondervinden bewoners relatief veel overlast van verkeersdruk (rapportcijfer 6,0 versus 7,6 op IJburg en 7,0 in Amsterdam).

## Duurzaamheid en water

- In het gebied leverden geregistreerde zonnepanelen 107,8 Kwpiek vermogen per 1.000 woningen, dat is bovengemiddeld voor de stad (39,2 per 1.000 woningen).
- De gemiddelde concentratie van stikstofdioxide in dit gebied is 24 µg/m<sup>3</sup>, en daarmee onder de WHO advieswaarde van 40 µg/m<sup>3</sup>.

- ▶ In drie buurten op Zeeburgereiland is de concentratie op bepaalde meetpunten hoger dan 35 µg/m<sup>3</sup>. Dat zijn Zeeburgereiland Noordwest, Zeeburgereiland Zuidoost en Zeeburgereiland Noordoost.
- De bewoners van IJburg/Zeeburgereiland verbruiken meer elektriciteit en gas dan gemiddeld in Amsterdam. In IJburg ligt het elektriciteitsverbruik op 3.300 versus 2.500 kWh / vastgoedobject in Amsterdam gemiddeld. Het gasverbruik ligt in dit gebied op ongeveer 1.300 ten opzichte van 1.100 m<sup>3</sup>/vastgoedobject in Amsterdam gemiddeld.
- Het zakelijke verbruik van elektriciteit ligt onder het Amsterdams gemiddelde. In IJburg/Zeeburgereiland is dit 13.200 terwijl in Amsterdam gemiddeld het op 20.800 kWh / vastgoedobject ligt. Het gasverbruik is juist veel (negen maal) hoger dan in Amsterdam gemiddeld (37.700 versus 4.100 m<sup>3</sup> / vastgoedobject).

## Economie en cultuur

### Bedrijvigheid

- Het gebied IJburg/Zeeburgereiland heeft vergeleken met Amsterdam weinig bedrijvigheid, maar dit neemt wel toe. Het gebied telt in 2017 bijna 3.000 vestigingen met daarin 6.400 banen. Daarmee zijn er ten opzichte van 2013 37% meer banen en 32% meer vestingen (Amsterdam: + 9% en 19%). Ten opzichte van het aantal inwoners levert dit 261 banen op per 1.000 inwoners, tegenover 624 in Amsterdam. De bedrijven zijn klein met gemiddeld 2 banen per bedrijf en het aandeel zzp'ers is iets hoger dan gemiddeld (62% versus 59%).
- ▶ De meeste banen (59%) zijn geconcentreerd in IJburg West. Op IJburg Zuid is het aantal banen tussen 2013 en 2017 gestegen van 1.200 naar bijna 1.900 (+58%).
- De creatieve industrie, ICT en zakelijke diensten zijn goed vertegenwoordigd met respectievelijk 21%, 32% en 15% van alle banen in dit gebied. Bovendien zijn deze sectoren gegroeid met respectievelijk 43%, 31% en 45%.
- Bewoners geven het horeca-aanbod een 6,4 (Amsterdam: 7,0). Het aanbod is dan ook beperkt, met 2 horeca-vestigingen per 1.000 inwoners (Amsterdam: 6).
- ◉ Ondanks dat het horeca aanbod slechts 2 vestigingen per 1.000 inwoners is, geven horecaondernemers aan dat het voor hen nog steeds lastig is een goed draaiende horecazaak te houden op IJburg.
- Het aantal vestigingen met de functiegroep 'winkel' is toegenomen van 16 naar 19 in het dagelijkse boodschappensegment en van 61 naar 86 in het niet-dagelijkse segment: in totaal zijn er 105 winkels en dat is 36% meer dan in 2013. Er zijn nu 2 winkelruimtes per 1.000 inwoners (tegenover 7 in Amsterdam). Het aanbod van winkelvoorzieningen is zowel in 2013 als 2015 beoordeeld met een 6,1. Dit is veel lager dan gemiddeld (7,3).
- De koopkrachtbinding voor dagelijkse boodschappen is 60% en voor niet-dagelijkse boodschappen slechts 7%.

- ▶ Het winkelcentrum op IJburg krijgt in 2016 een 6,8 van het winkelend publiek. Men is kritisch over de aankleding en sfeer en geeft een onvoldoende voor de keuzemogelijkheden in non-foodartikelen. Het cijfer volgt een langzaam dalende trend, in 2012 kreeg het winkelcentrum nog een 7,0.

### Cultuur

- De culturele participatie van de bewoners van IJburg/Zeeburgereiland is hoger dan gemiddeld: 61% bezocht in 2016 minstens 4 verschillende culturele gelegenheden (Amsterdam: 50%).
- Het aantal cultuurvoorzieningen in het gebied stijgt relatief snel. Het aantal per 1.000 inwoners nadert inmiddels het stedelijk gemiddelde (2017: 6,2 versus 6,8).

## Openbare orde en veiligheid

### Veiligheid

- IJburg/Zeeburgereiland is bovengemiddeld veilig. Het heeft een score van 83 op de veiligheidsindex tegenover 104 voor heel Amsterdam. In 2014 lag de score met 95 nog in de buurt van het gemiddelde.
- De verbetering van de veiligheid komt vooral door een afname in criminaliteit. De deelindex criminaliteit verbeterde van 85 naar 74, en is daarmee beter dan gemiddeld. Er was vooral een afname in high volume crime, zoals fietsendiefstal of zakkenrollerij (index van 100 naar 82). High impact crime, zoals woninginbraak of moord, kwam ook in 2014 al relatief weinig voor, maar de index hiervoor daalde nog iets verder van 70 naar 66.
- De gevoelens van onveiligheid zijn op IJburg/Zeeburgereiland gemiddeld met een indexscore van 92. Van de bewoners voelt 25% zich weleens onveilig in de eigen buurt (Amsterdam: 27%).
- ▶ Op IJburg Zuid is het veiligheidsgevoel iets beter (22%).

### Overlast

- Op IJburg is minder overlast dan gemiddeld in Amsterdam. De deelindex overlast is 84 (Amsterdam: 123). Het aandeel inwoners dat veel overlast zegt te ervaren is met 12% echter niet veel lager dan gemiddeld (15%). En hoewel minder dan in voorgaande jaren vinden veel bewoners dat de overlast in hun buurt toeneemt (19% versus 14% in Amsterdam).
- ▶ Op IJburg Zuid vindt men vaker dat de overlast toeneemt (24%). Op IJburg West is dit percentage gedaald naar 16%.
- De meeste vormen van overlast komen in dit gebied minder vaak voor dan gemiddeld. Zo geven bewoners een 8,2 voor horecaoverlast (Amsterdam 7,8) en heeft men ook relatief weinig overlast van de burens (7,6 versus 7,3).
- Er is wel meer overlast van rondhangende jongeren: 17% van de bewoners ervaart hier veel overlast van tegenover 11% in heel Amsterdam.

- De jongerenoverlast liep op IJburg Zuid in 2016 sterk op van 9% naar 23%. Op IJburg West neemt de overlast de laatste jaren juist af: van 24% in 2014 naar 14% in 2016.

### Brandveiligheid

- In het gebied zijn relatief weinig branden. In 2016 waren er 0,9 per 1.000 woningen (Amsterdam: 1,6).

## Onderwijs, jeugd en diversiteit

### Jeugd en jeugdhulp

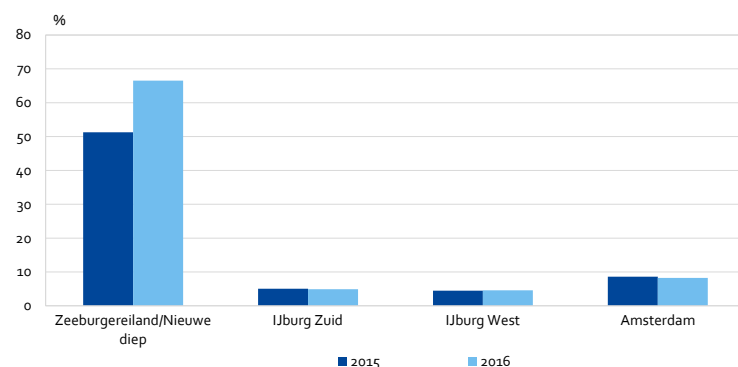
- Op IJburg/Zeeburgereiland wonen relatief veel jongeren (32% versus 18%). Ruim de helft van de jongeren heeft een Nederlandse achtergrond (54% versus 40% gemiddeld). Het aandeel jongeren met een migratie-achtergrond uit een niet-westers land is relatief laag (35% versus 47%). Het aandeel minimajongeren is lager dan gemiddeld (15% versus 22%).
- Volgens 26% van de bewoners zijn de jongerenvoorzieningen in hun buurt goed. Dit is minder dan gemiddeld in Amsterdam (34%).
- ▶ Op IJburg West vindt slechts 22% de jongerenvoorzieningen goed.
- De score op de risicofactorenindex kindermishandeling is lager dan in Amsterdam (index: 79 versus 100). Het aandeel huishoudens met een melding bij Veilig Thuis is wel gemiddeld (3,4% versus 3,5%). Dit geldt ook voor het gebruik van jeugdbescherming en -reclassering (3,4% versus 3,5%) en opvoedingsondersteuning (2,4% versus 2,2%).
- Relatief weinig jongeren worden begeleid door een Ouder Kind Team (6,1% versus 8,4%) of Samen Doen (1,3% van de huishoudens versus 2,1%).
- Door kinderen van 10 jaar worden minder zorgen ervaren in het gezin (14% versus 17%) en 10-jarigen hebben niet vaak ouders met psychische problemen (2% versus 3%).

- Overgewicht en obesitas komen zowel onder 10-jarigen als 4<sup>e</sup>-klassers minder vaak voor dan gemiddeld in Amsterdam (10-jarigen: 12% versus 21%).
- Onder 4<sup>e</sup>-klassers uit IJburg/Zeeburgereiland ligt het minstens 1x per maand gebruiken van genotmiddelen op stedelijk niveau. Elf procent rookt regelmatig (Amsterdam: 9%), Zeven procent gebruikt regelmatig cannabis en 14% drinkt regelmatig alcohol (Amsterdam: 7% en 12%).
- Het aandeel jeugdige verdachten is de laatste jaren sterker gedaald dan gemiddeld en ligt in 2016 met 3,1% dicht bij het stedelijk gemiddelde (2,8%).
- ▶ Op IJburg West en Zuid gaat het om respectievelijk 3,5% en 3,6%, terwijl op Zeeburgereiland slechts 0,7% van de 12 tot 24-jarigen verdacht wordt van criminaliteit.

### Onderwijs

- Veel basisschoolleerlingen (67% versus 48% in Amsterdam) en middelbare scholieren uit dit gebied hebben hoogopgeleide ouders (55% versus 43% in Amsterdam).
- Van de peuters hoort 21% tot de doelgroep van de voorscholen (Amsterdam: 43%). Het deel van hen dat naar de voorschool gaat is met 84% gemiddeld voor Amsterdam (88%).
- ▶ Op Haveneiland Noordoost, onderdeel van IJburg West, behoort een groter deel tot de voerschooldoelgroep (29%).
- ▶ Op IJburg Zuid behoort een kleiner deel tot de doelgroep (19%), en van hen gaat ook een kleiner deel (75%) naar de voorschool.
- Ook het aandeel gewichtenleerlingen op basisscholen in dit gebied is laag: 5% versus 14% in Amsterdam.
- Zes van de tien leerlingen in groep 8 krijgen advies voor het volgen van havo/vwo op de middelbare school, dit is ongeveer gemiddeld voor Amsterdam (52%).
- Er wonen niet uitzonderlijk veel studenten op IJburg/Zeeburgereiland (8%, net als in Amsterdam).
- ▶ Op het Zeeburgereiland, waar studentenwoningen staan, bestaat de bevolking wel voor een groot deel uit studenten (67%). Dit zijn grotendeels universitaire studenten (60%). In een jaar tijd zijn er veel studenten bijgekomen op Zeeburgereiland, van 500 in 2015 tot 800 in 2016.
- Zes van de tien jongeren tussen 18 en 23 jaar hebben in dit gebied een startkwalificatie behaald (61% versus 67% in Amsterdam). Het aandeel laagopgeleide schoolverlaters, dus zonder startkwalificatie, ligt met 10% rond het stedelijk gemiddelde (9%). Dit komt echter vooral omdat er zo veel studenten wonen op Zeeburgereiland.
- ▶ Op IJburg West loopt het aandeel laagopgeleide schoolverlaters op en ligt in 2016 met 16% ruim boven het stedelijk gemiddelde. Op IJburg Zuid daalt het percentage langzaam en ligt met 13% nog steeds boven, maar wel dicht bij het gemiddelde van Amsterdam.

Aandeel studenten, 2015-2016



bron: CBS/bewerking OIS

## Diversiteit

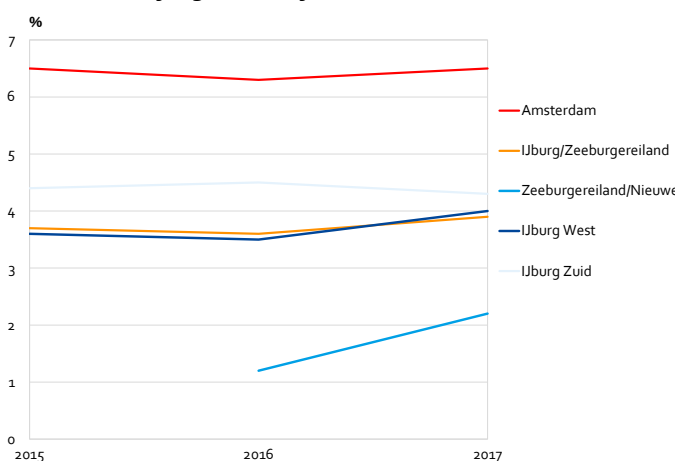
- Bewoners van IJburg/Zeeburgereiland rapporteren relatief minder discriminatie (11%) dan gemiddeld (14%).
- Wat betreft de acceptatie van de rechten van homoseksuelen en lesbische stellen, het oordeel over de omgang tussen bevolkingsgroepen en de ervaren sociale cohesie zijn de uitkomsten rondom het stedelijk gemiddelde. Deze uitkomsten vertonen nauwelijks veranderingen in de afgelopen jaren.
- Op IJburg/Zeeburgereiland zijn er daarentegen relatief veel spanningen tussen bewoners. De spanningenindex is 109 versus 101 voor heel Amsterdam.
- ▶ De spanningenindex komt op IJburg West met 112 nog hoger uit, een duidelijke stijging sinds 2013 (104). In diezelfde wijk is de sociale cohesiescore echter met 57% veel hoger dan gemiddeld (46%).

## Werk, inkomen en participatie

### Werk en inkomen

- De sociaaleconomische positie van de bewoners in dit gebied is gemiddeld genomen goed. De werkloosheid is laag (2016: 3% van de beroepsbevolking versus 7% in Amsterdam) en het gemiddeld besteedbaar huishoudinkomen ligt met € 44.900 ver boven het stedelijk gemiddelde (€ 33.200).
- ▶ De positie van IJburg West, met onder andere de Rieteilanden is het sterkst.
- ▶ In de buurt Haveneiland Noord in de wijk IJburg Zuid is de sociaaleconomische positie relatief laag en lijkt achteruit te gaan. De geregistreerde werkloosheid (het aandeel 15 tot 67-jarigen met een bijstand, WW of gedeeltelijk AO-uitkering) stijgt en ligt in 2016 met 14,1% boven het stedelijk gemiddelde (11,7%). Ook het aandeel Vroeg Er Op Af-meldingen is opgelopen tot boven het gemiddelde (3,4% versus 1,5%).

### Aandeel 15 tot 65-jarigen met bijstand, 2015-2017



Bron: RVE Inkomen

- ▶ Over Zeeburgereiland / Nieuwe Diep zijn (nog) niet alle gegevens beschikbaar. Het bijstandsgebruik was begin 2017 zeer laag (1,2% versus 5,3% in Amsterdam). Het gemiddeld besteedbaar inkomen ligt, met de grote studentenpopulatie, laag (€ 28.100).

### Participatie

- De participatie van bewoners van IJburg/Zeeburgereiland ligt rond het gemiddelde van de stad.
- Negen van de tien bewoners van 19 tot 65 jaar hebben een dagbesteding in de vorm van (vrijwilligers)werk, mantelzorg of een opleiding. Dat is gemiddeld voor Amsterdam (91% versus 88%).
- Zes procent van de bewoners ervaart sociale uitsluiting; een situatie waarin mensen vanwege omstandigheden als weinig financiële middelen of gebrek aan zorg niet volledig kunnen deelnemen aan de samenleving (Amsterdam: 8%).
- Wel is er relatief weinig contact tussen burens (37% 'wekelijks' versus 51%) en tussen overige buurtbewoners (14% versus 23%).
- Van de bewoners heeft 25% zich de afgelopen 12 maanden ingezet voor de buurt of de stad. Dit is gemiddeld voor Amsterdam (24%). In 2012 lag dit percentage nog veel hoger (32%).
- Ook het aandeel vrijwilligers (31% versus 35%) en het aandeel dat lid is van een vereniging (52% versus 50%) wijken niet af van het gemiddelde.
- Een derde voelt zich verwant met een geloof (33% versus 34% gemiddeld in Amsterdam). Het bezoek aan gebedshuizen is de laatste jaren gestegen tot gemiddeld niveau: 16% (soms) versus 18% in Amsterdam.

### Educatie en inburgering

- In het gebied wonen in 2017 2,3 statushouder per 1.000 inwoners (Amsterdam: 6,1 per 1.000 inwoners).

## Welzijn, zorg en sport

### Welzijn

- De standaard levenssituatie-index, een samengestelde score op het gebied van gezondheid, participatie en leefbaarheid die het gemiddelde welzijnsniveau van een buurt beschrijft, is in het gebied bovengemiddeld (109 versus 105) en is toegenomen (2014: 104 versus 104).
- Ernstige eenzaamheid komt even vaak voor als gemiddeld in de stad (13%), maar is wel toegenomen (was 3% in 2012).
- Een klein deel van de bewoners ervaart geen regie over het eigen leven (7% versus 10%).
- Het aandeel bewoners dat zelf ernstige psychische klachten ervaart ligt met 8,2% rond het gemiddelde van Amsterdam (7,9%). In aantallen gaat het om 228 bewoners met een ernstige psychische aandoening. Het grootste gedeelte daarvan (164) woont op IJburg West (vignettenstudie GGD).

## Zorg

- De gezondheid van de bewoners is in het algemeen goed: 84% ervaart bijvoorbeeld een goede gezondheid versus 76% gemiddeld in de stad. Het aandeel met ernstige psychische klachten is gemiddeld (8%).
- Bewoners voldoen relatief weinig aan de beweegnorm (52% versus 65%). Veertig procent heeft overgewicht, wat even veel is als gemiddeld, maar dit aandeel is wel toegenomen (29% in 2012).
- Het aandeel rokers is laag en is afgenomen (18% versus 27% in Amsterdam, nog 29% in 2012), evenals het aandeel overmatig en/of zwaar alcoholgebruikers (9% versus 17%). In 2012 ging het nog om 17%.
- Er wordt niet zo vaak informele hulp gegeven (29% versus 41%) als gemiddeld in de stad en ook is men minder vaak mantelzorger (6% versus 9%).
- Het aanbod aan gezondheidszorg- en aan welzijnsvoorzieningen liggen beide op gemiddeld niveau.
- De tevredenheid over buurthuizen en wijkcentra is minder dan gemiddeld (rapportcijfer 6,0 versus 6,7).

## Sport

- Veel 10-jarigen op IJburg/Zeeburgereiland zijn lid van een sportvereniging (85% versus 73% gemiddeld in de stad).
- De sportdeelname in het gebied is de hoogste van de stad (86% versus 77%). Voor Amsterdamse begrippen zijn er veel voetballers in het gebied (18% versus 7%).



## Kernindicatoren

			Amsterdam	Oost	IJburg/ Zeeburgereiland	Zeeburgereiland/ Nieuwe diep	IJburg-West	IJburg-Oost	IJburg-Zuid
			STAD	M	DX16	M34	M35	M50	M51
<b>Bevolking</b>	aantal inwoners	2017	844.952	135.767	24.375	2.178	14.531		7.666
	bevolkingsprognose 2016	2038	972.781	177.362	53.155	15.787	15.735	14.030	7.603
	0 t/m 17 jaar (%)	2017	17,6	19,0	31,5	8,8	33,2		34,9
	65-plussers (%)	2017	12,1	9,3	3,9	2,6	4,4		3,4
	80-plussers (%)	2017	2,7	1,7	0,5	0,3	0,5		0,4
	niet-westers (%)	2017	35,1	31,6	34,2	21,8	34,2		37,9
	aantal huishoudens	2017	455.987	71.397	10.260	1.583	5.675		3.002
	stel met kinderen (% huishoudens)	2017	16,0	17,8	32,4	6,1	36,5		38,5
	eenoudergezin (% huishoudens)	2017	8,9	8,4	12,0	2,2	14,1		13,2
	eenpersoonshuishouden (%)	2017	53,1	52,0	38,6	76,8	30,9		33,1
<b>Stedelijke ontwikkeling en wonen</b>	tevredenheid met eigen buurt (1-10)	2015	7,5	7,6	7,3		7,3		7,6
	verwachting buurtontwikkeling (1-10)	2015	7,1	7,5	7,1	7,0	7,1		7,3
	mijn buurt gaat vooruit (%)	2016	22	28	22		20		27
	verhuisgeneigden (%)	2015	26	26	32		32		32
	mutatiegraad totaal	2016	18,3	18,8	18,7	55,8	14,6		18,4
	woningvoorraad	2017	427.858	67.430	9.733	1.430	5.504		2.799
	koopwoningen (%)	2016	29,6	29,6	43,4	12,4	48,0		41,2
	corporatiewoningen (%)	2016	44,5	49,8	40,2	67,7	34,8		45,0
	sociale huur (% <huurtoeslaggrens)	2015	57	57	35		35		35
	middelhuur (% woningvoorraad)	2015	6	5	5		5		7
	hoge huur (% woningvoorraad)	2015	6	8	14		13		17
	WOZ-waarde per m2	2017	3.833	3.986	3.121	2.846	3.131		3.238
	woonoppervlak < 40 m2 (%)	2017	9,4	13,2	11,5	63,6	1,8		3,9
	woonoppervlak > 100 m2 (%)	2017	16,3	18,7	45,4	7,9	55,5		44,7
	woningbezetting gemiddeld	2017	1,96	2,00	2,50	1,52	2,63		2,73
	woning geschikt oud in te worden (%)	2015	40	41	52		49		60
	tevredenheid met eigen woning (1-10)	2015	7,6	7,8	7,9	7,3	7,9		7,9
<b>Verkeer en Openbare ruimte</b>	verloederingscore (1-100)	2016	28	25	23		22		25
	onderhoud straten en stoepen (1-10)	2015	6,6	6,8	7,1	6,0	7,2		7,3
	onderhoud groen (1-10)	2015	6,8	6,9	7,0		7,0		7,3
	zwerfvuilscore verhardingen	2016	4	4	3	2	3		3
	aanbod speelvoorzieningen (1-10)	2015	6,8	6,8	6,7		6,6		7,4
	verblijfsdichtheidsindex	2014		73	31				
		2016	108			2	19		20
	parkeervoorzieningen auto (1-10)	2015	6,4	6,6	6,6		6,5		6,7
	parkeervoorzieningen fiets (1-10)	2015	5,8	6,1	6,6	7,0	6,6		6,4
	overlast te hard rijden (% veel)	2016	19	16	16		17		13
openbaar vervoer (1-10)	2015	7,7	7,9	7,5	7,3	7,6		7,4	
<b>Duurzaamheid en water</b>	woningen met dubbelglas (%)	2015	71,5	79,5	97,2		97,8		95,7
	energie-index gelabelde woningen	2015	1,75	1,62		0,99	1,15		1,25
	vermogen zonnepanelen / 1.000 woningen	2015		40		75	115		106
<b>Economie en cultuur</b>	aantal vestigingen totaal	2017	114.102	17.133	2.791	209	1.781	1	800
	vestigingen functiegroep kantoor	2017	41	45	52	33	54	0	54
	vestigingen functiegroep bedrijf	2017	21	18	17	18	17	0	16
	vestigingen functiegroep voorzieningen	2017	23	27	23	42	21	0	23
	vestigingen functiegroep winkel	2017	7	5	4	2	4	0	4
	vestigingen functiegroep horeca	2017	5	3	2	4	2	100	2
	leegstand kantoorruimte (% m2)	2016	16	21	7		4		14
	aantal werkzame personen	2017	526.988	62.622	6.368	682	3.782		1.890
	werkzame personen per 1.000 inwoners	2017	624	461	261	313	260		247
	startende ondernemers (%)	2017	10,5	10,1	9,7	12,0	9,6		9,3
	ZFP (% van vestigingen)	2017	55,8	63,8	62,4	69,9	62,1	0,0	61,3
	horecavestigingen per 1.000 inwoners	2017	6	4	2	4	2		2
	hotelbedden per 1.000 inwoners	2017	85	45	7		11		
	winkels per 1.000 inw.	2016	6,6	4,0	1,9	0,0	2,3		1,3
	winkelvloeroppervlakte per 1.000 inw.	2016	1.286,0	761,0	464,4	0,0	651,7		158,4
	cultuurvoorzieningen per 1.000 inwoners	2017	6,8	7,9	6,2	15,2	4,7		6,7
	culturele participatie	2016	50	60	61				
<b>Openbare orde en veiligheid</b>	veiligheidsindex	2016	104	92	83	84	84		82
	veiligheidsindex criminaliteit	2016	93	85	74	75	75		70
	veiligheidsindex onveiligheidsbeleving	2016	97	93	92	91	91		96
	veiligheidsindex overlast	2016	123	99	84	86	86		80
	veiligheidsindex personenoverlast	2016	139	99	80	81	81		77
	onveilig voelen in buurt (% wel eens)	2016	27	26	25		24		22
	burenoverlast (1-10)	2015	7,3	7,4	7,6	7,1	7,6		7,7
	horecaoverlast (% veel)	2016	8	7	1		0		0
	jongerenoverlast (% veel)	2016	11	12	17		14		23
	binnenbranden per 1.000 woningen	2016	1,6	1,3	0,9	3,2	0,7		0,8
<b>Diversiteit</b>	sociale cohesie (1-10)	2016	5,6	5,8	6,2		6,3		6,0
	spanningenindex	2016	101	102	110		112		
	omgang groepen (1-10)	2015	7,0	7,0	6,9	6,8	6,9		7,2
	gediscrimineerd (% wel eens)	2016	14	16	11		11		13
homotolerantie (1-5)	2015	4,4	4,5	4,5					

## Kernindicatoren (vervolg)

			Amsterdam	Oost	IJburg/ Zeeburgereiland	Zeeburgereiland/ Nieuwe diep	IJburg-West	IJburg-Oost	IJburg-Zuid
			STAD	M	DX16	M34	M35	M50	M51
<b>Onderwijs en jeugd</b>	deelname VVE ( % van geïndiceerden)	2016	88	90	84		91		75
	laagopgeleide ouders PO-leerlingen (%)	2016	23	16	12		11		13
	Citoscore (schooladres)	2016	533,7	535,4	536,1		534,5		538,5
	basisschooladvies PRO/LWOO (%)	2015	16,2	13,5	9,9		10,4		8,8
	laag opgeleide schoolverlaters (%)	2017	8,6	7,0	9,0	1,2	13,8		13,9
	minimajongeren (%)	2014	21,9	18,1	14,9		14,0		17,0
	overgewicht / obesitas (% 10 jaar)	2016	21	14	12		12		14
	lid sportvereniging (% 10-jarigen)	2016	73	79	85		87		83
	depressieklachten (% 4e klas)	2017	10	10	8				
	>1x mnd alcohol (% 4e klas)	2017	12	15	14				
	>1x mnd cannabis (% 4e klas)	2017	7	8	7				
	gedwongen seksuele handeling (% 4e klas)	2016	3	2	3				
	jeugdige verdachten (% 12-24 jaar)	2016	2,8	2,7	3,1	0,7	3,5		3,6
	Veilig Thuis melding (% gezinnen)	2016	3,5		3,4				
	Ouder en Kindteam (% 0-18 jaar)	2016	8,4		6,1				
	Samen Doen (% gezinnen)	2016	2,1		1,3				
	Jeugdhulp, ZIN (% 0-18 jaar)	2016	6,7		6,1				
<b>Welzijn, zorg en sport</b>	standaardleefsituatieindex	2016	105	106	109				
	(zeer) ernstig eenzaam (%)	2012				8	6		7
		2016	13	11	13				
	zorgvoorzieningen (1-10)	2015	7,4	7,4	7,6		7,6		7,9
	geen regie leven (%)	2016	10	11	7				
	gezondheid (zeer) goed (%)	2012				86	80		79
		2016	76	76	84				
	ADL beperking (% 65+)	2016	18	18	16				
	ernstige psychische klachten (%)	2016	8	8	8				
	mantelzorgers (%)	2016	9	9	6	5	9		8
	roken (%)	2016	27	28	18				
	zwaar / overmatig alcohol (%)	2016	17	18	9				
	overgewicht / obesitas (%)	2016	40	39	40				
	voldoet aan bewegnorm (%)	2016	65	65	52				
	sportgelegenheden (1-10)	2015	6,9	7,1	7,0		7,1		7,3
	sportvoorzieningen per 1.000 inwoners	2017	0,45	0,44	0,25	0,00	0,28		0,26
	<b>Werk, inkomen en participatie</b>	geregistreerde werkloosheid (%)	2017	11,9	10,7	8,5	3,4	8,7	
bijstand (% 15-64 jaar)		2017	6,5	5,7	3,9	2,2	4,0		4,3
bijstand trede 1 en 2 (% 15-64 jaar)		2017	5,3	4,7	3,1	1,2	3,1		3,6
laag opgeleid (%)		2014	26	22	21	8	20		25
gemiddeld besteedbaar huishoudinkomen		2014	33.200	35.200	44.900	28.100	46.700		42.600
langdurige minimahuishoudens (%)		2014	11,9	12,0	8,3		8,0		9,0
vroeg er op af (% 18+)		2016	1,5	1,3	1,5	1,2	1,5		1,6
schuldhulpverlening (% 18+)		2016	2,2	2,0	2,1		2,2		2,2
% (vrijwilligers)werk/mantelzorg/opl.		2012		87					
		2016	88		91				
vrijwilligers (%)		2016	35	38	31				
betrokkenheid buurtbewoners (1-10)	2015	6,2	6,3	6,5	5,0	6,5		6,9	
bezoekt (soms) gebedshuis (%)	2016	18	18	16					

### Legenda tabel voorpagina en kernindicatoren

De kleuren geven aan hoe de waardes van een indicator verspreid zijn over de stad. De kleuren geven niet aan of de verschillen statistisch significant zijn en hebben geen relatie met gestelde normen of beleidsdoelen.

> 1 SD meer / beter dan gemiddeld	
0,5 - 1 SD meer / beter dan gemiddeld	
0,5 SD rond gemiddelde	
0,5 - 1 SD minder / slechter dan gemiddeld	
> 1 SD minder / slechter dan gemiddeld	
geen gegevens beschikbaar	

Deze en meer cijfers zijn voor meerdere jaren en op verschillende schaalniveaus terug te vinden in het Basisbestand Gebieden Amsterdam van OIS (zie ook: [http://www.ois.amsterdam.nl/visualisatie/dashboard\\_kerncijfers.html](http://www.ois.amsterdam.nl/visualisatie/dashboard_kerncijfers.html)). Op deze site staan ook de definities en bronnen vermeld van alle indicatoren.